

LOCALIZAÇÃO DOS AGREGADOS DO CHASSI	2-0	TANQUE DE COMBUSTÍVEL	2-3
INFORMAÇÕES DE SERVIÇO	2-1	PROTETOR LATERAL	2-3
DIAGNOSE DE DEFEITOS	2-1	VISOR DIANTEIRO	2-4
TAMPA LATERAL	2-2	PARALAMA DIANTEIRO	2-4
CAIXA DE FERRAMENTAS	2-2	PARALAMA TRASEIRO	2-4
ASSENTO	2-2	SISTEMA DE ESCAPAMENTO	2-5

INFORMAÇÕES DE SERVIÇO

INSTRUÇÕES GERAIS



CUIDADO

- A gasolina é extremamente inflamável e explosiva sob certas condições. MANTENHA-A LONGE DO ALCANCE DE CRIANÇAS.
 - Sérias queimaduras podem ser causadas se o sistema de escapamento não esfriar antes da remoção ou reparo dos componentes.
-
- Trabalhe em áreas bem ventiladas. A presença de cigarros, chamas ou faíscas no local de trabalho ou onde a gasolina é armazenada pode causar um incêndio ou explosão.
 - Este capítulo descreve a remoção e instalação dos agregados do chassi, tanque de combustível e sistema de escapamento.
 - Substitua sempre as juntas do tubo de escapamento após a remoção do tubo do motor.
 - Ao instalar o sistema de escapamento, instale parcialmente todos os fixadores do tubo de escapamento. Aperte primeiro as braçadeiras e então aperte os fixadores de montagem. Se os fixadores de montagem forem apertados primeiro, o tubo de escapamento poderá ficar incorretamente instalado.
 - Após a instalação, verifique sempre se existem vazamentos no sistema de escapamento.

VALORES DE TORQUE

Contraporca do registro de combustível	25N.m (2,5 Kg.m)
Porca da junta do tubo de escapamento	10N.m (1,0 Kg.m)

DIAGNOSE DE DEFEITOS

Ruído excessivo

- Sistema de escapamento danificado
- Vazamento dos gases de escapamento

Baixo desempenho

- Sistema de escapamento deformado
- Vazamento dos gases de escapamento
- Silencioso obstruído



TAMPA LATERAL

Remova o parafuso e puxe a tampa lateral para fora até que os pinos de fixação se soltem dos coxins do chassi. Em seguida, remova a tampa lateral.

Instale a tampa lateral inserindo os pinos de fixação corretamente nos coxins.

Aperte firmemente o parafuso.

TAMPA LATERAL



PARAFUSO

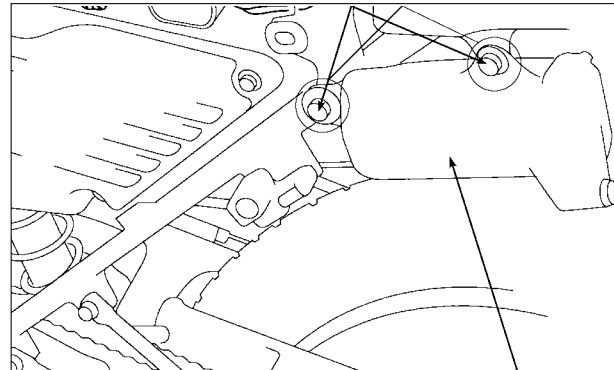
CAIXA DE FERRAMENTAS

Remova a tampa lateral esquerda.

Remova os parafusos e a caixa de ferramentas.

Instale a caixa de ferramentas seguindo os procedimentos de remoção na ordem inversa.

PARAFUSOS



CAIXA DE FERRAMENTAS

ASSENTO

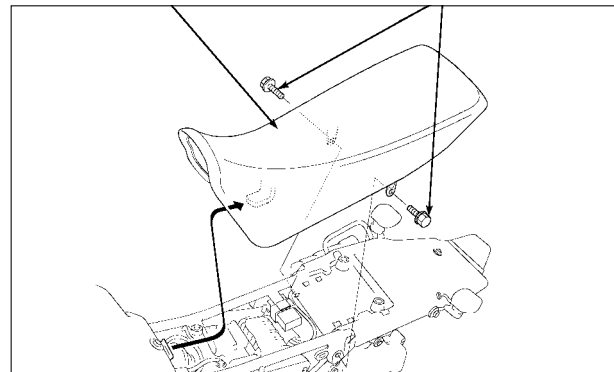
Remova as tampas laterais (consulte a página 2-2).

Remova os parafusos do assento. Em seguida, remova o assento.

Instale-o prendendo suas lingüetas no chassi. Aperte firmemente os parafusos.

ASSENTO

PARAFUSOS



TANQUE DE COMBUSTÍVEL

REMOÇÃO



- A gasolina é extremamente inflamável e explosiva sob certas condições. Trabalhe em uma área bem ventilada e mantenha o motor desligado. Não fume e mantenha chamas ou faíscas afastadas da área de trabalho ou de onde a gasolina está armazenada.
- Limpe imediatamente a gasolina em caso de derramamento.

Remova o assento (consulte a página 2-2).

Remova o protetor lateral (consulte a página 2-3).

Gire o registro de combustível para a posição "OFF" e desconecte o tubo de combustível do registro.

Remova o parafuso de fixação do tanque de combustível e o tanque de combustível.

Remova o copo do filtro de combustível.

Utilize um recipiente de drenagem e verifique se o combustível flui livremente através do registro girando-o para as posições "ON" e "RES".

Se o fluxo for restrito, solte a contraporca do registro e remova-o do tanque de combustível.

Verifique o filtro de tela de combustível e substitua-o se necessário.

Instale o registro de combustível na ordem inversa da remoção.

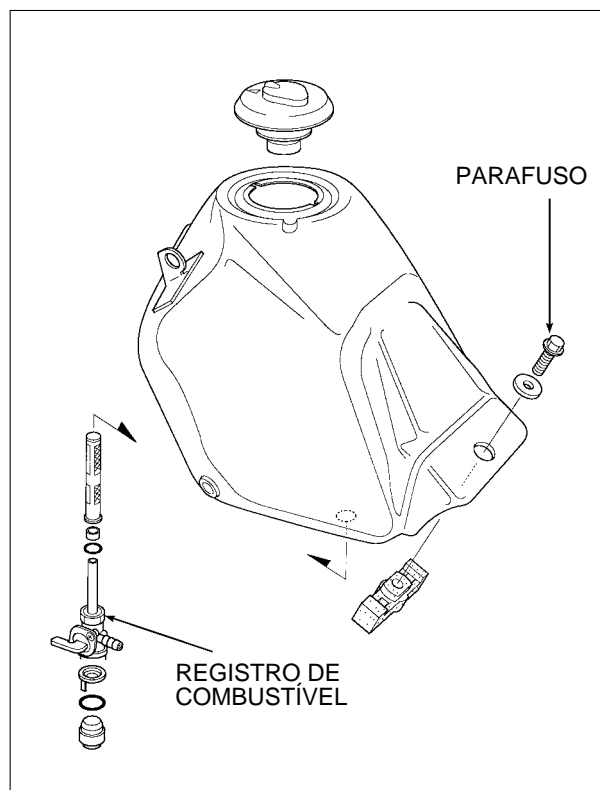
TORQUE:

Contraporca do registro de combustível: 25 N.m (2,5 kg.m).

INSTALAÇÃO

Instale o tanque de combustível na ordem inversa da remoção.

Gire o registro de combustível para a posição "ON" e certifique-se de que não existem vazamentos de combustível.



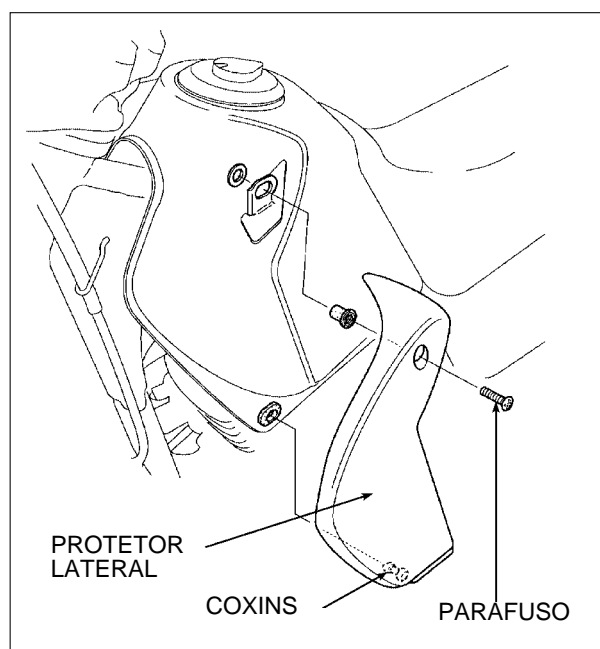
PROTECTOR LATERAL

Remova o parafuso.

Puxe a parte traseira da carenagem cuidadosamente para fora até que os pinos de fixação fiquem soltos dos coxins do tanque de combustível. Em seguida, remova o protetor lateral.

Instale o protetor lateral inserindo os pinos de fixação corretamente nos coxins.

Aperte firmemente o parafuso.



VISOR DIANTEIRO

Remova os parafusos.

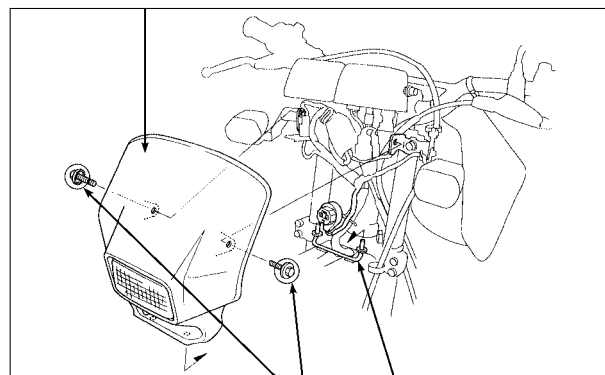
Puxe a parte superior do visor dianteiro cuidadosamente para cima até que o pino de fixação se solte do coxim de fixação do farol. Em seguida, remova o visor dianteiro.

Solte o conector 3P.

Instale o visor dianteiro inserindo o pino de fixação corretamente no coxim.

Aperte firmemente os parafusos.

VISOR DIANTEIRO



PARAFUSOS

SUPORTE DO
VISOR DIANTEIRO

PARALAMA DIANTEIRO

Remova os quatro parafusos e o paralama dianteiro.

PARAFUSOS



PARALAMA TRASEIRO

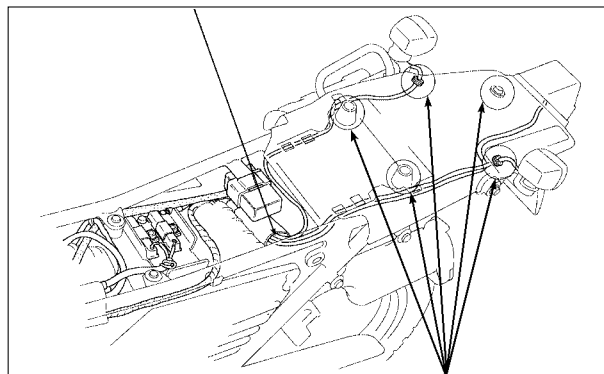
Remova o assento (consulte a página 2-2).

Solte os conectores da fiação das sinaleiras traseiras e da lanterna.

Remova as sinaleiras.

Remova os parafusos, as porcas e o paralama traseiro.

CONECTORES DA FIAÇÃO DAS SINALEIRAS
TRASEIRAS E LANTERNA



PARAFUSOS

SISTEMA DE ESCAPAMENTO



Não realize reparos no tubo de escapamento ou silencioso enquanto estiverem quentes.

REMOÇÃO

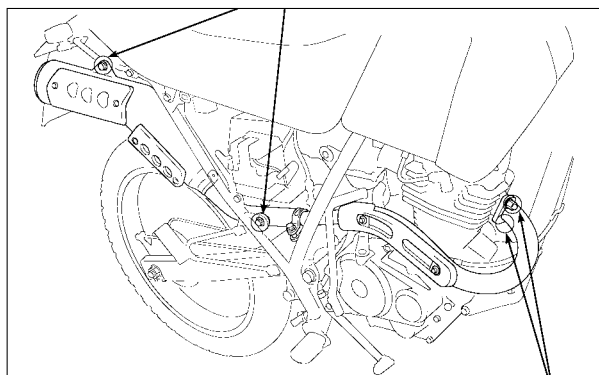
Remova as porcas da junta do tubo de escapamento.
Solte os parafusos da braçadeira do tubo e remova o tubo de escapamento.
Remova os parafusos de fixação do silencioso e o silencioso.

Verifique a junta e o vedador do tubo quanto a desgaste e danos. Substitua-os se necessário.

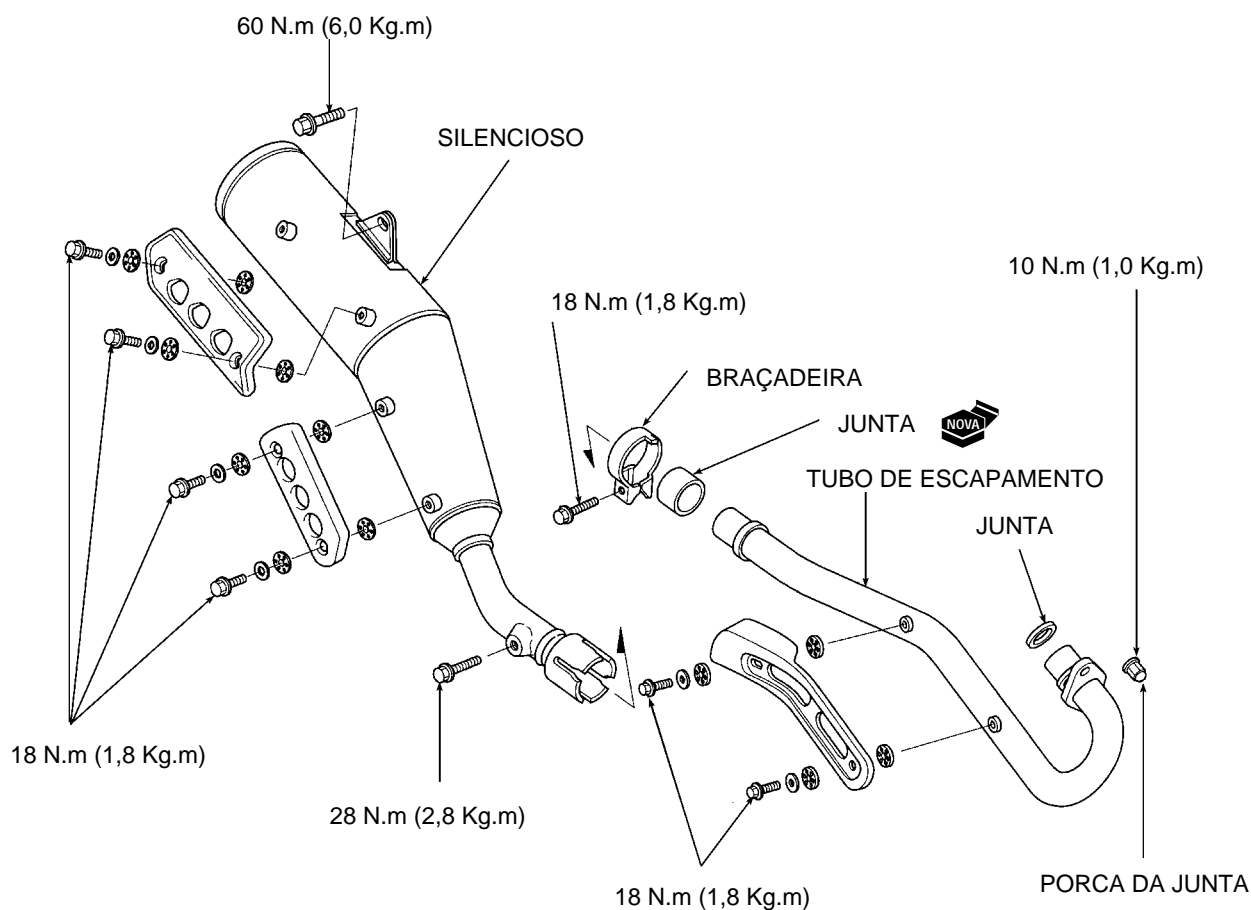
INSTALAÇÃO

Instale o silencioso. Instale parcialmente os parafusos de fixação.
Instale o tubo de escapamento e instale parcialmente as porcas da junta e os parafusos da braçadeira.
Aperte as porcas da junta do tubo de escapamento e, em seguida, aperte os parafusos da braçadeira.
Aperte os parafusos de fixação do silencioso.
Após a instalação, certifique-se de que não existem vazamentos.

PARAFUSOS



PORCAS



COMO USAR ESTE MANUAL

Este manual descreve os procedimentos de serviço para a motocicleta XLR125.

Siga as recomendações da Tabela de Manutenção (Página 3-3) para assegurar que o veículo esteja em perfeitas condições de funcionamento.

A realização da primeira manutenção programada é extremamente importante. O desgaste inicial que ocorre durante o período de amaciamento será compensado.

Os capítulos 1 a 3 aplicam-se para a motocicleta em geral. O capítulo 2 ilustra os procedimentos de remoção/instalação de componentes que podem ser necessários para realizar os serviços descritos nas seções seguintes.

Os capítulos 4 a 16 descrevem as peças da motocicleta, agrupadas de acordo com sua localização.

Encontre o capítulo desejado nesta página e consulte o índice na primeira página do capítulo.

A maioria dos capítulos apresenta inicialmente a ilustração de um conjunto ou sistema, informações de serviço e diagnose de defeitos para aquele capítulo. As páginas seguintes apresentam procedimentos detalhados.

Caso você não consiga localizar a origem de algum problema, consulte o capítulo 18 “Diagnose de Defeitos”.

TODAS AS INFORMAÇÕES, ILUSTRAÇÕES, INSTRUÇÕES E ESPECIFICAÇÕES INCLUÍDAS NESTA PUBLICAÇÃO SÃO BASEADAS NAS INFORMAÇÕES MAIS RECENTES DISPONÍVEIS NA OCASIÃO DA APROVAÇÃO DA IMPRESSÃO DO MANUAL. A MOTO HONDA DA AMAZÔNIA LTDA SE RESERVA O DIREITO DE ALTERAR AS CARACTERÍSTICAS DA MOTOCICLETA A QUALQUER MOMENTO E SEM AVISO PRÉVIO, NÃO INCORRENDO, ASSIM, EM OBRIGAÇÕES DE QUALQUER ESPÉCIE. NENHUMA PARTE DESTA PUBLICAÇÃO PODE SER REPRODUZIDA SEM AVISO PRÉVIO. ESTE MANUAL FOI ELABORADO PARA PESSOAS QUE TENHAM CONHECIMENTOS BÁSICOS SOBRE A MANUTENÇÃO DAS MOTOS HONDA.

MOTO HONDA DA AMAZÔNIA LTDA.
Departamento de Serviços
Setor de Publicações Técnicas

ÍNDICE GERAL

	INFORMAÇÕES GERAIS	1
	AGREGADOS DO CHASSI/ SISTEMA DE ESCAPAMENTO	2
	MANUTENÇÃO	3
MOTOR	SISTEMA DE LUBRIFICAÇÃO	4
	SISTEMA DE COMBUSTÍVEL	5
	REMOÇÃO/INSTALAÇÃO DO MOTOR	6
	CABEÇOTE/VÁLVULAS	7
	CILINDRO/PISTÃO/ÁRVORE DE COMANDO	8
	EMBREAGEM/SISTEMA DE MUDANÇA DE MARCHAS	9
	ALTERNADOR	10
	ÁRVORE DE MANIVELAS/TRANSMISSÃO/ CONJUNTO DE PARTIDA	11
CHASSIS	RODA DIANTEIRA/FREIO/SUSPENSÃO/ DIREÇÃO	12
	RODA TRASEIRA/FREIO/SUSPENSÃO	13
SISTEMA ELÉTRICO	BATERIA/SISTEMA DE CARGA	14
	SISTEMA DE IGNIÇÃO	15
	LUZES/INSTRUMENTOS/INTERRUPTORES	16
	DIAGRAMA ELÉTRICO	17
	DIAGNOSE DE DEFEITOS	18